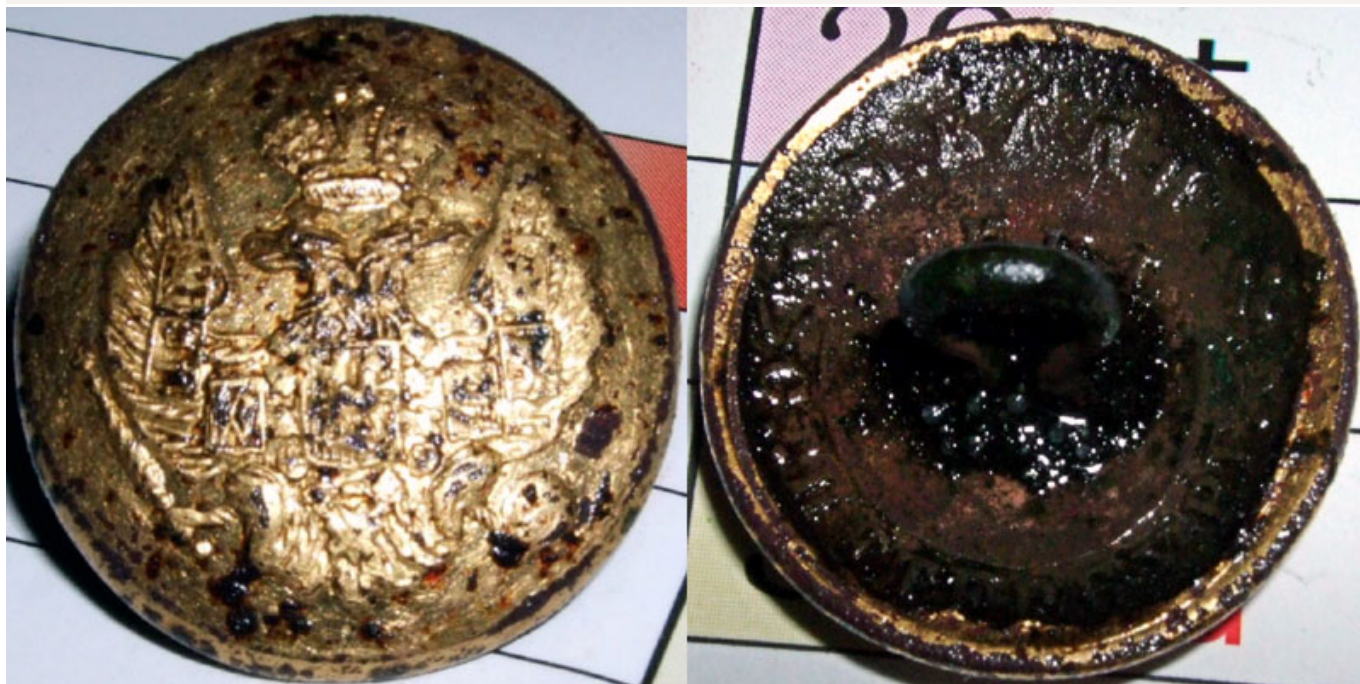




**BUTTONARIUM**  
OGÓLNOPOLSKA  
@ KOLEKCJA GUZIKÓW

[www.buttonarium.eu](http://www.buttonarium.eu)

Karta katalogowa guzika btrm003338



### Dane szczegółowe

Właściciel: **nynek39**  
Kraj: **Rosja Carska**  
Okres historyczny: **brak danych**  
Znaleziono: **b.d.**  
Materiał awersu: **mosiądz**  
Materiał rewersu: **g.jednorodny**  
Wykończenie: **złocony**  
Sygnowanie: **! Sygnatury nieczytelne**  
Wytwórca: **! Sygnatury nieczytelne**  
Średnica: **brak danych**  
Typ uszka: **dрут**  
Rant: **●---**  
Profil: **( - jednowarstwowy, wypukły**

### Występujące elementy

- korona [zamknięta]
- orzeł
- tarcza

### Przeznaczenie

- urzędniczy

Ostatnia aktualizacja: **2017-07-05 20:49**

## Opis guzika btrm003338

### Rosyjski guzik urzędniczy (wzór 1830)

© [buttonarium.eu](http://buttonarium.eu)

**Awers** przedstawia herb Imperium Rosyjskiego, czyli dwugłowego orła z trzema koronami (każda głowa ma swoją własną koronę, a trzecią koronę umieszczono po środku i nieco powyżej), te trzy korony symbolizowały: Kazań, Astrachań i Syberię. Skrzydła orła podniesione do góry, końcówki skrzydeł zwrócone w kierunku głowy, na skrzydłach umieszczono 6 herbów ziem cesarstwa: Polski, Krymu, Finlandii, Kazania, Astrachania i Syberii. Na piersi orła znajduje się tarcza herbowa, na której widnieje herb Moskwy, czyli wizerunek św. Jerzego Zwycięzcy na koniu, walczącego ze smokiem (postać zwrócona jest na wschód). Dookoła tarczy herbowej umieszczono kollanę (łańcuch) na której został zawieszony Order św. Andrzeja - sam order widoczny jest w górnej części ogona. W szponach orła znajdują się: jabłko królewskie oraz berło - insygnia władzy monarszej. Na obrzeżu guzika znajduje się pojedynczy, wypukły rant.

### Ciekawostka

Na guzikach bardzo rzadko występowały herby na skrzydłach orła, mimo, że w godle Rosji herby te występowały.

**Rewers** sygnowany, ale sygnatury nie są czytelne (Petersburg).

### Przeznaczenie i datowanie

Ten wzór guzika przeznaczony był głównie dla różnego rodzaju urzędników państwowych Imperium Rosyjskiego, został wprowadzony w roku 1830 (wcześniejszy wzór guzika urzędniczego został wprowadzony w 1825 roku) i obowiązywał do roku 1857, kiedy to liczbę herbów na skrzydłach orła zwiększono do 8 lub nawet 10 - w zależności od wersji. Identyczny wzór orła występuje na rosyjskich monetach oraz monetach z Królestwa Polskiego z lat 1832-1863 włącznie.

### Źródła



[Podobne guziki na stronie Buttonarium Polska](#)



[Podobne guziki na stronie Исторические пуговицы](#)



[Krupop D. - GUZIKI MUNDUROWE 1792-1945 tom 1, Łódź 2011](#)



[Низовский А. - Русские форменные пуговицы 1797-1917 гг., Москва 2008](#)



[Wikipedia.pl - Herb Moskwy](#)



[Wikipedia.pl - Herb Rosji](#)



[Wikipedia.pl - Imperium Rosyjskie](#)



[Wikipedia.pl - Kollana](#)



[Wikipedia.pl - Monety polskie Królestwa Kongresowego](#)



[Wikipedia.pl - Order Świętego Andrzeja Powołańca](#)

## Wytwórca: ! Sygnatury nieczytelne

**Sygnatury nieczytelne** - wiadomo (lub wręcz częściowo widać), że guzik był sygnowany, ale nie można odczytać, ani chociaż zidentyfikować sygnatur.

Najczęstsze przyczyny takiego stanu rzeczy, to:

- wytarte lub słabo wybite sygnatury,
- zabrudzony rewers,
- rewers częściowo skorodowany.

Może jednak ktoś potrafi wskazać wytwórcę, wszelkie sugestie proszę wpisać w komentarzu do danego guzika, może to ułatwić identyfikację.

Przy opracowaniu opisu wykorzystano informacje od użytkowników oraz wnioski z analizy guzików w Buttonarium.

*Jeśli chciałbyś coś dodać do tego opisu, to napisz poniżej komentarz. **Nie zapomnij podać źródeł tych informacji.***

Ostatnia aktualizacja: **2017-11-15 10:31**