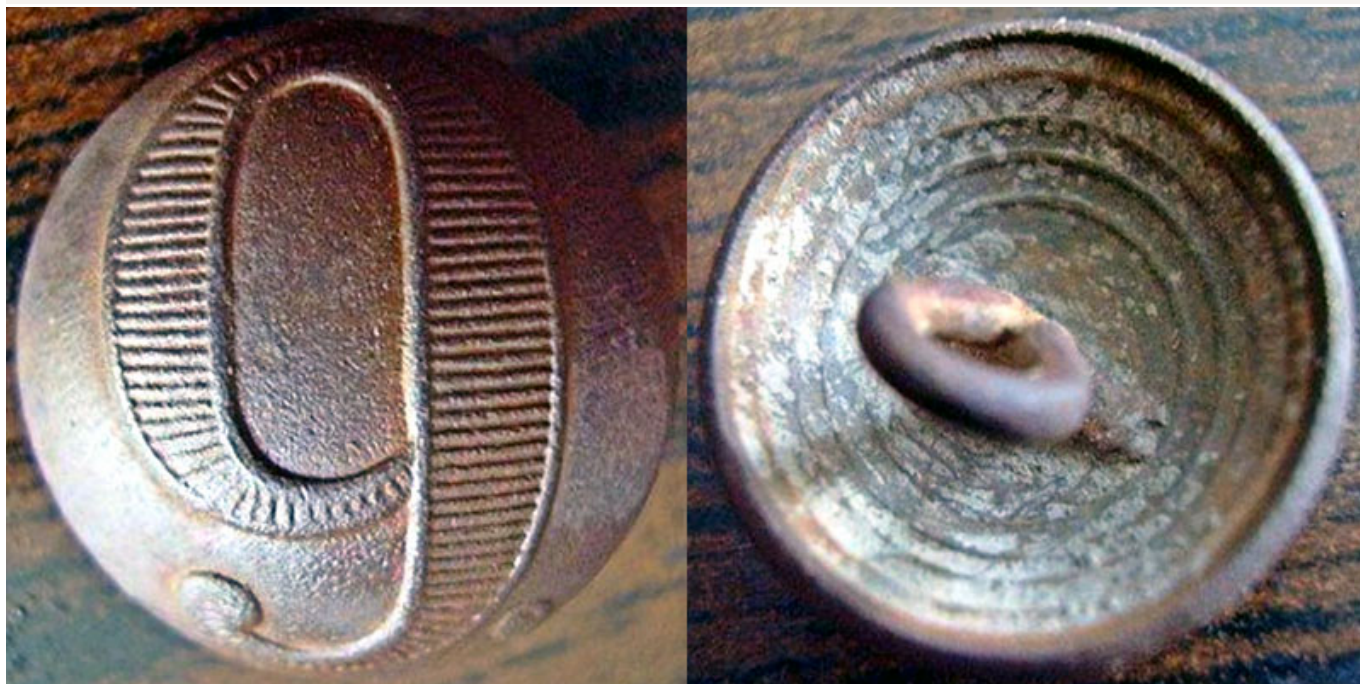




**BUTTONARIUM**  
OGÓLNOPOLSKA  
@ KOLEKCJA GUZIKÓW

[www.buttonarium.eu](http://www.buttonarium.eu)

Karta katalogowa guzika btrm002303



### Dane szczegółowe

Właściciel: **HASAG40**  
Kraj: **Prusy**  
Okres historyczny: **brak danych**  
Znaleziono: **b.d.**  
Materiał awersu: **mosiądz**  
Materiał rewersu: **g.jednorodny**  
Wykończenie: **brak**  
Sygnowanie: **! Bez sygnatur wytwórcy**  
Wytwórca: **! Bez sygnatur wytwórcy**  
Średnica: **brak danych**  
Typ uszka: **dрут**  
Rant: **●---**  
Profil: **C - jednowarstwowy, zdecydowanie wypukły**

### Występujące elementy

- numer [cyfra\_9; 9]

### Przeznaczenie

- wojskowy

Ostatnia aktualizacja: **2017-08-13 20:19**

# Opis guzika btrm002303

**Pruski guzik wojskowy** (wzór 1842)

© [buttonarium.eu](http://buttonarium.eu)

**Awers** przedstawia szrafowaną cyfrę 9 (z kropką), która została umieszczona na gładkim tle, sam guzik mocno wypukły.

**Rewers** bez sygnatur wytwórcy.

## Ciekawostka

Tego typu guziki zamiast sygnatur mają najczęściej koncentryczne okręgi.

## Przeznaczenie i datowanie

Guzik wprowadzono w wojsku pruskim po roku 1842 i obowiązywał aż do 1910 roku, kiedy to wraz ze zmianą wzoru umundurowania na M1910 Feldrock, zmieniono również wzór guzików. Tego typu guziki były noszone tylko i wyłącznie przy naramienniku (pagonie), liczba na guziku oznaczała numer kompanii, numer pułku był haftowany na pagonie <sup>[1]</sup>.

## Kompanie w pruskich batalionach były numerowane w ramach pułku:

- I batalion: kompanie 1, 2, 3 oraz 4
- II batalion: kompanie 5, 6, 7 oraz 8
- III batalion: kompanie 9, 10, 11 oraz 12

## Ciekawostka

W Buttonarium znajdują się tego typu guziki, ale z numerami rzymskimi:

- z numerem III - guzik [btrm004807](#),
- z numerem VII - guzik [btrm007218](#),
- z numerem IX - guzik [btrm000865](#),

jedna z hipotez mówi, że były to guziki poszczególnych kompanii grenadierów, wchodzących w skład pułku grenadierów. Ostateczne przeznaczenie tych guzików wymaga jeszcze wyjaśnienia.

## Wersje guzika ze względu na materiał wykonania

- z mosiądzu - w kolorze żółtym/złotym (gelb)
  - mosiądz, to stop miedzi i cynku, zawierający do 40% cynku i ma kolor żółty (złoty),
- z tombaku - w kolorze czerwonym/miedzianym (rot)
  - tombak, to stop miedzi z cynkiem, zawierający powyżej 80% miedzi i ma kolor czerwony,
- z niklu - w kolorze białym/srebrnym (weiß)
  - nikiel metaliczny jest srebrzystobiałym, połyskującym metalem, trudno korodującym.

## Ciekawostka

Zgodnie z ówczesnym regulaminem średnica tego guzika powinna wynosić 7 linii (dokładność wykonania  $\pm\frac{1}{2}$  linii), czyli około 17,8 mm ( $\pm 1,3$  mm).

## Ciekawostka


Dawniej, kaliber broni oraz średnice guzików mierzono w tzw. liniach, czyli odpowiednik 1/10 cala. W XIX wieku 1 cal pruski wynosił 26,17 mm, czyli 1 linia wynosiła 2,617 mm, stąd starsze guziki pruskie są nieco większe.

## Źródła

 [Podobne guziki na stronie Buttonarium Polska](#)

 <sup>[1]</sup>[Staatsbibliothek zu Berlin - Der Feldgraue : Leitfaden für den Dienstunterricht des Feldartilleristen](#)

 [Boczkowski W., Jaroszyński-Wolfram M., Gładki K. - GUZIKI Przewodnik dla kolekcjonerów, Warszawa 1999](#)

 Hostert W. - Uniformknöpfe, Lüdenscheider 2005. ISBN 3929614502

 [Wikipedia.pl - Cal](#)

 [Wikipedia.pl - Grenadier](#)

 [Wikipedia.pl - Linia\\_\(jednostka\)](#)

 [Wikipedia.pl - Królestwo Prus](#)

## Wytwórca: ! Bez sygnatur wytwórcy

Starsze guziki nie były w ogóle sygnowane, zdecydowana większość guzików wykonanych techniką odlewu też nie posiadała oznaczeń wytwórcy. Niektórzy producenci nie podpisywali swoich wyrobów lub tylko czasowo ich nie znakowali (np. na początku swojej działalności). Francuskie guziki wojskowe, z okresu wojen napoleońskich, przeważnie nie były sygnowane, zwłaszcza te z uszkiem typu *koszyczek*. Współczesne, cywilne guziki ozdobne w zdecydowanej większości nie posiadają żadnych oznaczeń wytwórcy. Na podstawie braku sygnatury trudno wyciągać jakiegokolwiek wnioski na temat wytwórcy, czy chociażby kraju pochodzenia. Jedyną odpowiedzią jest budowa guzika, która w pewnych sytuacjach może być pomocna w przypisaniu danego guzika do producenta, kraju, czy epoki.

Przy opracowaniu opisu wykorzystano informacje od użytkowników oraz wnioski z analizy guzików w Buttonarium.  
*Jeśli chciałbyś coś dodać do tego opisu, to napisz poniżej komentarz. **Nie zapomnij podać źródeł tych informacji.***

Ostatnia aktualizacja: **2017-11-15 08:45**

Plik wygenerowano ze strony [www.buttonarium.eu](http://www.buttonarium.eu) 2026.05.09